



# RENBRUKSPLAN

- > **SAMEBYARNAS VERKTYG** FÖR BESKRIVNING  
AV RENSKÖTSELNS MARKANVÄNDNING
- > UNDERLAG VID SAMRÅD OCH  
SAMHÄLLSPANERING
- > **FÖRBÄTTRAR DIALOGEN** MED  
ANDRA MARKANVÄNDARE



” Renbetesrätt råder på ungefär 50 procent av Sveriges yta. Det området är indelat i 51 samebyar.

## RENSKÖTSELNS RÄTT TILL MARKER

Renskötselrätten bygger på urminnes hävd. Rennäringen är beroende av det fria naturbetet eftersom renar är vandringsdjur.

En sammanhållen och fungerande grön infrastruktur är förutsättningen för att renskötsel, natur och samisk kultur ska fortleva. Den upprätthåller viktiga funktioner inom renskötseln såsom bete och betesro, och möjliggör årstidsbunden förflyttning mellan betesområden. Grön infrastruktur ställer frågor som samer alltid ställt genom att lyfta ekosystemens funktionalitet, fokusera på kvalitet, värdekärnor i landskapet, och möjligheter för arter att sprida och förflytta sig i landskapet.

När ingrepp görs som förändrar landskapet förändras inte bara själva marken utan hela ekosystemet och sammanhanget för de som berörs. Därför måste de eventuella ingreppen vara väl planerade och utföras med försiktighet så att helheten i landskapet långsiktigt kan upprätthållas.

Den unika och värdefulla kunskap som samerna besitter om renens livsmiljöer och vilka marker som brukats för olika faser i renskötselåret är historiskt sett överförd muntligt och har i begränsad utsträckning funnits dokumenterad.

## DOKUMENTATION AV SAMEBYNS MARKER

Under 2000-talet har samebyarna börjat upprätta renbruksplaner. Renbruksplaner är en beskrivning samebyns markanvändning på ett sätt som andra kan förstå och ta till sig, vilket i sin tur har potential att öka förståelsen för rennäringens behov hos andra markanvändande aktörer.

En renbruksplan består av dokumentation över olika typer av markanvändningar för renskötseln. Den omfattar betesmarker, flyttleder, rastbeten, svåra passager, anläggningar mm samt beskrivning av omvärldsfaktorer och hur markerna kan användas för bedrivande av renskötsel framöver. Dokumentationen kombineras ofta med GPS på ren som beskriver renars rörelse under renskötselåret. Renbruksplanen visar den gröna infrastrukturen för renskötseln.

Det är samebyarna själva som utför arbetet med att kartlägga markerna och samla in material för underlag som lagras i verktyget RenGIS. Renbruksplanen är samebyns egendom.

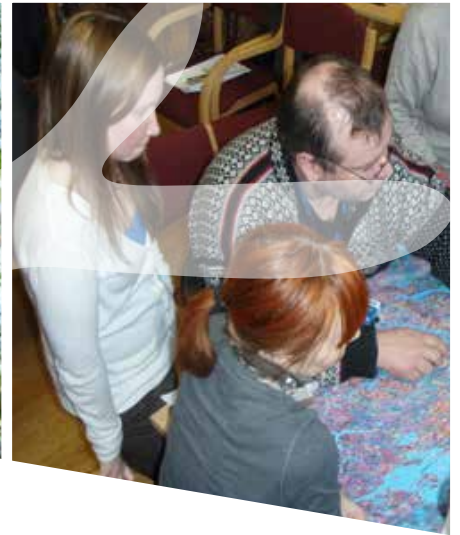
## RENBRUKSPLANER TILL STOR NYTTA I FRAMTIDA SAMHÄLLSPANERING

Skogsstyrelsen har haft ett regeringsuppdrag att i samverkan med Sametinget bistå samebyar att upprätta renbruksplaner. Arbetet har övergått från projekt till en långsiktig process i den ordinarie verksamheten med bättre stöd för renskötseln. Sedan 2016 är det Sametinget som är verksamhetsägare för arbetet.

### RENBRUKSPLANERNA ANVÄNDS VID SAMRÅD OCH DIALOG MED TEX:

- Skogsbruk
- Gruvnäring
- Vindkraft
- Vattenkraft
- Kulturmiljöer
- Fjällfrågor - skoter och jakt
- Rörligt friluftsliv (turism)
- Rovdjursfrågor
- Vägplanering
- Infrastruktur
- Kommunala översiktsplaner
- MKB, SKB och övrig planering
- Tvister om renskötselrätt





## RETT OMFATTANDE ARBETE SOM SKER LÖPANDE

Renbruksplanen är ett levande dokument som uppdateras och utvecklas allteftersom förutsättningar förändras.

Intresset för användning av renbruksplaner i samråd med samebyar ökar stadigt hos markanvändande aktörer och myndigheter.

## SKAPANDET AV EN RENBRUKSPLAN

Vid framtagandet av en renbruksplan utför samebyn en beteslandsindelning där olika värdekärnor ur rennäringens perspektiv identifieras med hjälp av satellitscener och lokal kunskap. I arbetet med renbruksplaner ingår både identifiering och kartering av viktiga betesmarker, och dokumentation av ett antal fältkontroller i de olika naturtyperna skog, fjäll och myr.

### Arbetsgång:

1. **Utbildning** av samebymedlemmar (satellitbildstolkning, GIS, GPS, datahantering, fältinventeringsmetodik, artkännedom, skogsbruksåtgärder, kommunikation, hantering av samråd).
2. **Beteslandsindelning** av samebyns område i fem olika typer för respektive årstid (betestrakt, kärnområde, nyckelområde, lågutnyttjat område, åtgärdsområde).
3. **Fältinventering** för att beskriva och verifiera beteslandstyperna (renbetestyper) och göra gränsjusteringar.
4. **GPS** på ren för att följa renars förflyttning i realtid och dåtid samt analysera renars årscykel.
5. **Omvärldsfaktorer** beskriver och karterar annan markanvändning (skogsbruk, gruvor, vindkraft, vattenkraft, övrig infrastruktur, jordbruk, friluftsliv, klimat och väder, naturmiljö, kulturmiljö, rovdjur).

## TRADITIONELL OCH MODERN KUNSKAP DIGITALISERAS

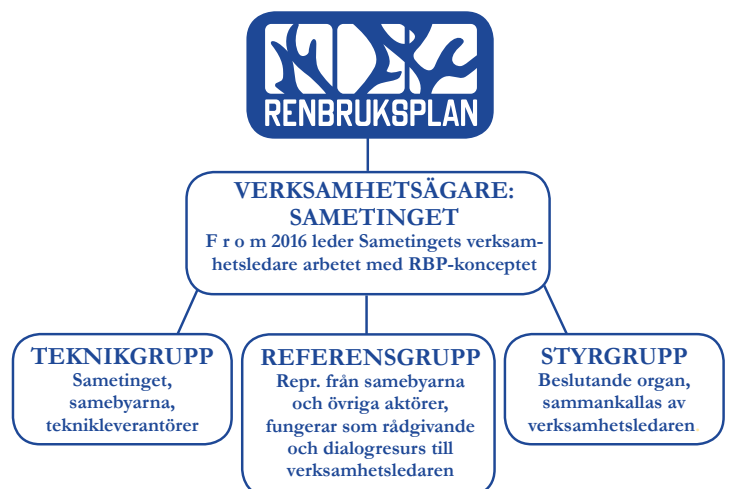
Inom arbetet med renbruksplaner arbetar Sametinget även med RBP-konceptet som är tänkt att bli ett webbaserat verktyg för rennäringen. Målet är en helhetslösning som består av en teknisk plattform, en organisation och diverse tjänster för uppbyggnad, förvaltning och användning av renbruksplanerna. Det nya RBP-konceptet ger förutsättningar för synergieffekter med ett långsiktigt och hållbart GIS-koncept för rennäringen i samhället.

## KARTOR AV SAMEBYARNAS OMRÅDEN

Renbruksplanens beteslandsindelning begärs från respektive sameby. Översiktliga kartor från Sametingets databas iRenmark finns på Sametingets hemsida. Dessa kartor visar rennäringens markanvändning i Sverige på en övergripande nivå och ger en första inblick i enskilda samebyars markanvändning. Kontakt bör alltid tas med berörd sameby/berörda samebyar för att säkerställa informationen.

[www.sametinget.se/underlag](http://www.sametinget.se/underlag)

## ORGANISATION



” Renskötseln är inte bara en viktig näring i norr utan spelar stor roll i den samiska kulturen.

#### KONTAKT MED SAMEBY

Behöver du komma i kontakt med en sameby gällande deras renbruksplan inför planering och samråd hittar du kontaktuppgifter till samtliga byar på Sametingets hemsida: [www.sametinget.se/samebyar](http://www.sametinget.se/samebyar)  
Förfrågan om beteslandsindelning ska ske skriftligen till respektive sameby.

#### TIDSLINJE RBP

